



АДМИНИСТРАЦИЯ ГОРОДА ПЕРМИ
ДЕПАРТАМЕНТ ЗЕМЕЛЬНЫХ ОТНОШЕНИЙ
РЕШЕНИЕ

о размещении объектов № 2205 от 25.11.2019

г. Пермь, ул. Сибирская, 15

Департамент земельных отношений администрации города Перми в соответствии с пунктом 3 статьи 39.36 Земельного кодекса Российской Федерации, Положением о порядке и условиях размещения объектов на землях или земельных участках, находящихся в государственной или муниципальной собственности, на территории Пермского края без предоставления земельных участков и установления сервитутов, публичного сервитута, утвержденным постановлением Правительства Пермского края от 22.07.2015 № 478-п

разрешает ООО «Абсида» (ИНН 5906045338, ОГРН 1025901368130, место нахождения: 614056, Пермский край, г. Пермь, ул. Кирпичный завод, д. 15)

размещение объекта ВЛ-6 кВ, КТПТВ-400/6/0,4 кВ

на землях: государственная собственность на которые не разграничена

на срок бессрочно

способ размещения объекта: наземный

местоположение: г. Пермь, Мотовилихинский район, ул. Целинная, кадастровый номер 59:01:3919178:6.

Территория, согласно схеме, расположена в зонах с особыми условиями использования территорий: охранный зона объектов электросетевого хозяйства, санитарно-защитная зона 1-го, 2-го и 3-го водоводов Технологического комплекса «Сети водоводов города Перми» от напорных резервуаров Кислотные дачи до насосной станции Центральная подзона, приаэродромная территория аэродрома аэропорта Большое Савино.

ООО «Абсида»:

1. Соблюдать правила охранных зон объектов электросетевого хозяйства, установленные постановлением Правительства Российской Федерации от 24.02.2009 № 160 «О порядке установления охранных зон объектов электросетевого хозяйства и особых условий использования земельных участков, расположенных в границах таких зон».

2. Соблюдать санитарные правила и нормативы, утвержденные постановлением Главного государственного врача РФ от 14.03.2002 № 10 «О введении в действие Санитарных правил и норм «Зоны санитарной охраны источников водоснабжения и водопроводов питьевого назначения. СанПиН 2.1.4.1110-02».

3. Соблюдать правила охранных зон воздушного пространства, установленные постановлением Правительства Российской Федерации от 11.03.2010 № 138 «Об утверждении Федеральных правил использования воздушного пространства Российской Федерации».

В соответствии с пунктом 7(2) Положения о порядке и условиях размещения объектов на землях или земельных участках, находящихся в государственной или муниципальной собственности, на территории Пермского края без предоставления земельных участков и установления сервитутов, публичного сервитута, утвержденного постановлением Правительства Пермского края от 22.07.2015 № 478-п, представить в департамент земельных отношений администрации города Перми в течении 1 месяца с момента размещения объектов материалы контрольной геодезической съемки размещенных объектов на бумажном и электронном носителях на безвозмездной основе.

В соответствии со статьей 20¹ Закона Пермского края от 14.09.2011 № 805-ПК «О градостроительной деятельности в Пермском крае» ООО «Абсида»:

Не позднее, чем за 10 рабочих дней до начала строительства и реконструкции безвозмездно передать в департамент градостроительства и архитектуры администрации города Перми один экземпляр копий разделов проектной документации, предусмотренных пунктом 1 части 12 статьи 48 Градостроительного кодекса Российской Федерации.

В течение 10 рабочих дней после окончания работ по строительству, реконструкции безвозмездно передать в департамент градостроительства и архитектуры администрации города Перми схему, отображающую расположение объекта и сетей инженерно-технического обеспечения, подписанную ООО «Абсида», с приложением текстового и графического описания местоположения границ охранной и санитарно-защитной зоны, перечень координат характерных точек границ такой зоны.

Приложение: схема предполагаемых к использованию земель или части земельного участка на 1 л. в 1 экз.

И.о. начальника отдела предоставления
земельных участков по работе
с юридическими лицами



Н.Н. Борцова

Схема предполагаемых к использованию земель или части земельного участка

Объект: Строительство ВЛ-6 кВ, КТПТВ-400/6/0,4 кВ

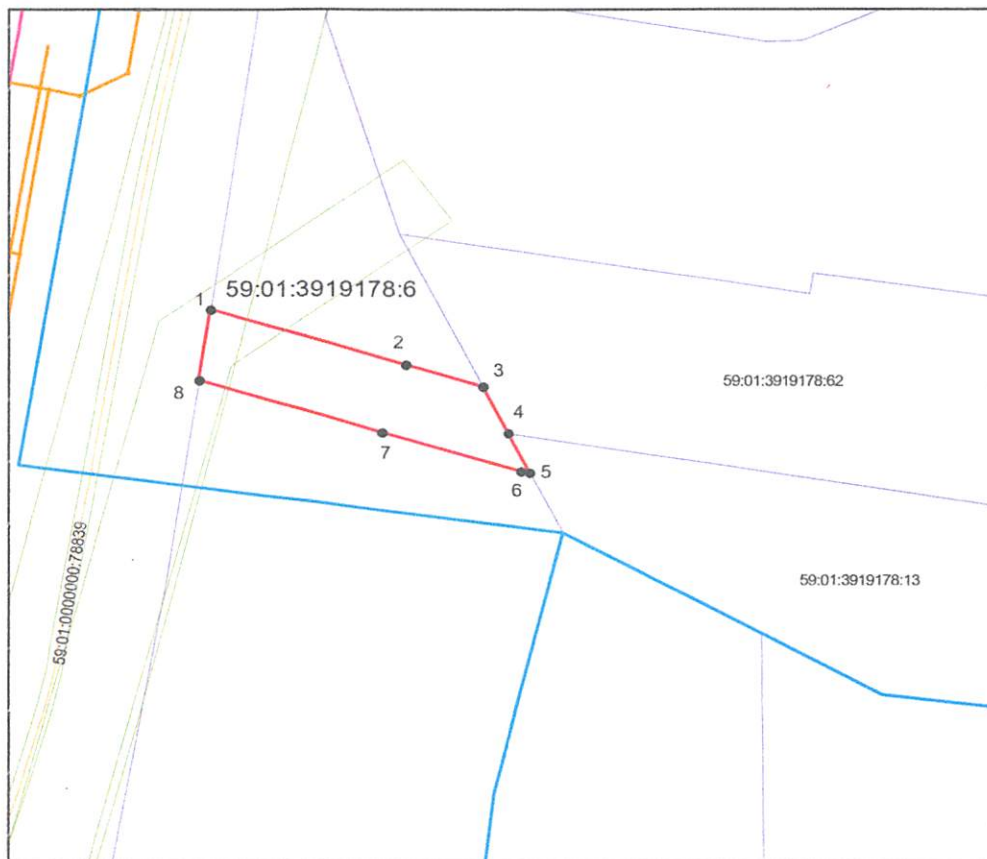
Местоположение: КН 59:01:3919178:6-Пермский край, г. Пермь, Мотовилихинский район, ул. Целинная

Площадь земель или части земельного участка, кв.м: 1610

Категория земель: Земли населённых пунктов

Вид разрешенного использования: КН 59:01:3919178:6-объект озеленения

Каталог координат, м		
точки грани	X	Y
1	524400,72	2239339,85
2	524385,15	2239389,74
3	524379,07	2239409,31
4	524365,89	2239415,82
5	524354,77	2239421,31
6	524355,09	2239419,11
7	524366,07	2239383,77
8	524380,83	2239336,92



Масштаб 1:2000

Условные обозначения:

- - вновь образованная часть границы земельного участка
- - существующая часть границы, имеющиеся в ГКН сведения о которой достаточны для определения ее местоположения
- - граница кадастрового квартала
- - зона с особыми условиями использования территорий
- - территориальная зона
- - обозначение сооружений по сведениям ГКН
- 59:01:3812269 - номер кадастрового квартала
- 59:01:3812269:8 - номер учтенного земельного участка

Описание границ смежных землепользователей:

- от точки 1 до точки 3 участок КН 59:01:3919178:6
- от точки 3 до точки 4 участок КН 59:01:3919178:62
- от точки 4 до точки 5 участок КН 59:01:3919178:13
- от точки 5 до точки 8 участок КН 59:01:3919178:6
- от точки 8 до точки 1 земли Муниципального образования г. Пермь

**Заявитель: Управляющий ООО «Абсида»
А.Р. Панасенко**

